

Denominazione	PALAZZO DE CAPITANI	
Rif. Cartografico Immobile	PS 2 nord 1	
tipologia servizio	Palazzo comunale	
Ubicazione	piazza della Pace, 2 via Repubblica	
Anno di costruzione	1700/1800	
Successivi interventi rilevanti	1831, 1841, 1846, aggiunta di corpi laterali 1992-2001, recupero in lotti dell'intero edificio	
Rif. Catastale	foglio n° mappale	24 158, 159, 159-1, 160, 163, 166, B
Proprietà area	comunale	
Proprietà immobile	comunale	
Vincoli:		
paesistico (L. 1497/39)	no	
monumentale (L. 1089/39)	si	
Superficie coperta	1.170 m ²	
Area di pertinenza	3.440 m ²	
Volumetria	12.730 m ³	
Elementi integrativi della funzione principale	parcheggi di pertinenza	

Stato di conservazione	ottimo	buono	medio	scarso
Accessibilità Fruibilità	ottimo	buono	medio	scarso
Grado di integrazione con il contesto urbano	ottimo	buono	medio	scarso
Compatibilità con le funzioni al contorno	ottimo	buono	medio	scarso
Modalità di fruizione	pedonale	mezzo privato	mezzo pubblico	
Gestione	pubblica		privata	
			in concessione	
			in convenzione	
			in accreditamento	
			altro	
Bacino d'utenza	di quartiere	comunale	sovracomunale	
Previsioni di riqualificazione	manutenzione ordinaria o straordinaria	ristrutturazione	adeguamento	altro
Affrontabilità dell'impegno	ottimo	buono	medio	scarso
<p>Il palazzo municipale è situato al centro del paese in piazza della Pace, in una zona ben accessibile sia pedonalmente che con mezzi privati. L'edificio è stato ristrutturato ed i lavori sono terminati nel 2004; i lavori di sistemazione delle due piazze esterne sono stati appaltati successivamente (2006) unitamente alla sistemazione dell'ala in cui è ora ospitata la sala consiliare, che era temporaneamente stata inserita nella villa Zoja. Per quanto concerne i vari uffici, dal marzo 2009 è stato strutturato un nuovo orario per il ricevimento del pubblico conformemente agli orari dell'URP.</p>				



Rilievo fotogrammetrico



Denominazione	VILLA ZOJA	
Rif. Cartografico Immobile	PS 2 nord 3	
tipologia servizio	sale comunali spazi espositivi area feste nel parco uffici della cultura	
Ubicazione	via Libertà	
Anno di costruzione	fine 1700 inizio 1800	
Successivi interventi rilevanti	1980 ristrutturazione completa	
Rif. Catastale	foglio n°	18
	mappale	109,110, 111, 112, 268, 269, 296, 297
Proprietà area	comunale	
Proprietà immobile	comunale	
Vincoli:	paesistico (L. 1497/39)	no
	monumentale (L. 1089/39)	si
Superficie coperta	510 m ²	
Area di pertinenza	22.400 m ²	
Volumetria	7.710 m ³	
Elementi integrativi della funzione principale	parco	

Stato di conservazione	ottimo	buono	medio	scarso
Accessibilità Fruibilità	ottimo	buono	medio	scarso
	ottimo	buono	medio	scarso
Grado di integrazione con il contesto urbano	ottimo	buono	medio	scarso
Compatibilità con le funzioni al contorno	ottimo	buono	medio	scarso
Modalità di fruizione	pedonale	mezzo privato	mezzo pubblico	
Gestione	pubblica		privata	
			in concessione	
			in convenzione	
			in accreditamento	
	altro			
Bacino d'utenza	di quartiere	comunale	sovracomunale	
Previsioni di riqualificazione	manutenzione ordinaria o straordinaria	ristrutturazione	adeguamento	altro
Affrontabilità dell'impegno	ottimo	buono	medio	scarso
<p>L' edificio di villa Zoja presenta esternamente qualche problema di conservazione, mentre all'interno si è provveduto alla messa a norma degli impianti, delle strutture di sicurezza e all'eliminazione delle barriere architettoniche. E' stato redatto un progetto di restauro della villa e del Parco con la sistemazione dell'area per le feste in esso presente.</p>				



Rilievo fotogrammetrico

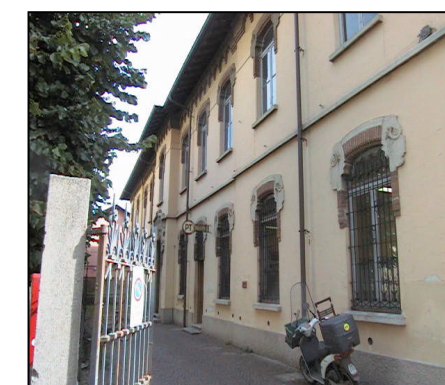


Denominazione	BIBLIOTECA ex palazzo comunale	
Rif. Cartografico Immobile	PS 2 nord 4	
tipologia servizio	biblioteca	
Ubicazione	via de Capitani	
Anno di costruzione	1906	
Successivi interventi rilevanti	restauro conservativo 2008	
Rif. Catastale	foglio n° mappale	23 93, 93-1
Proprietà area	comunale	
Proprietà immobile	comunale	
Vincoli: paesistico (L. 1497/39) monumentale (L. 1089/39)	no tutelato	
Superficie coperta	450 m ²	
Area di pertinenza	790 m ²	
Volumetria	4.290 m ³	
Elementi integrativi della funzione principale		

Stato di conservazione	ottimo	buono	medio	scarso
Accessibilità Fruibilità	ottimo	buono	medio	scarso
Grado di integrazione con il contesto urbano	ottimo	buono	medio	scarso
Compatibilità con le funzioni al contorno	ottimo	buono	medio	scarso
Modalità di fruizione	pedonale	mezzo privato	mezzo pubblico	
Gestione	pubblica		privata	
			in concessione	
			in convenzione	
			in accreditamento	
			altro	
Bacino d'utenza	di quartiere	comunale	sovracomunale	
Previsioni di riqualificazione	manutenzione ordinaria o straordinaria	ristrutturazione	adeguamento	altro
Affrontabilità dell'impegno	ottimo	buono	medio	scarso
L'edificio che ospita la biblioteca è in posizione centrale ed è facilmente raggiungibile sia a piedi sia con mezzo privato o pubblico. Dispone di una sala conferenze e di una sala per i bambini. Oltre al prestito librario la biblioteca organizza numerose iniziative legate alla promozione della lettura, della musica e del teatro, inoltre è possibile consultare CD e DVD in loco e utilizzare la rete internet con connessione <i>Wi Fi</i> , quest'ultimo servizio è a pagamento. Gli orari d'apertura sono i seguenti: dal martedì al sabato dalle 14:30 alle 19:00. Il martedì la biblioteca è aperta al mattino dalle 9:00 alle 12:00. In estate sono previste anche le aperture serali, fino alle 22:00.				

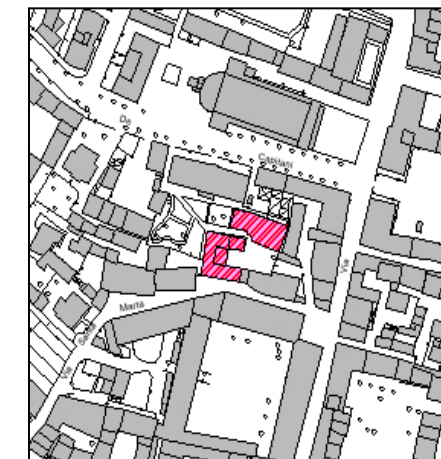


Rilievo fotogrammetrico



Denominazione	EX ORATORIO DI S. MARTA	
Rif. Cartografico Immobile	PS 2 nord 5	
tipologia servizio	archivio storico (Servizi Sociali) (A.S.L. consultorio familiare) (Lega tumori)	
Ubicazione	via S. Marta	
Anno di costruzione	inizio 1600	
Successivi interventi rilevanti	ristrutturazione completata nel 1988	
Rif. Catastale	foglio n° mappale	23 94, 99, 104, 104-1, 105, 105-01, 112
Proprietà area	comunale	
Proprietà immobile	comunale	
Vincoli: paesistico (L. 1497/39) monumentale (L. 1089/39)	no tutelato	
Superficie coperta	620 m ²	
Area di pertinenza	1.650 m ²	
Volumetria	3.980 m ³	
Elementi integrativi della funzione principale	cortile interno e giardino sul retro	

Stato di conservazione	ottimo	buono	medio	scarso
Accessibilità Fruibilità	ottimo	buono	medio	scarso
Grado di integrazione con il contesto urbano	ottimo	buono	medio	scarso
Compatibilità con le funzioni al contorno	ottimo	buono	medio	scarso
Modalità di fruizione	pedonale	mezzo privato	mezzo pubblico	
Gestione	pubblica		privata	
			in concessione	
			in convenzione	
			in accreditamento	
			altro	
Bacino d'utenza	di quartiere	comunale	sovracomunale	
Previsioni di riqualificazione	manutenzione ordinaria o straordinaria	ristrutturazione	adeguamento	altro
Affrontabilità dell'impegno	ottimo	buono	medio	scarso
<p>La sede dell'archivio storico è nel cuore del centro storico, la disponibilità di spazio è sufficiente e l'edificio è in discrete condizioni, anche se l'intonaco esterno è scrostato in alcuni punti. Facilmente raggiungibile a piedi non ha però fermate dei mezzi pubblici nelle immediate vicinanze. L'archivio è aperto il martedì dalle 18:00 alle 19:30 e il sabato dalle 9:00 alle 11:00.</p>				



Rilievo fotogrammetrico



Denominazione	UFFICIO POSTALE	
Rif. Cartografico Immobile	PS 2 nord 8	
tipologia servizio	Ufficio Postale	
Ubicazione	piazza della Pace, 2 via Repubblica	
Anno di costruzione	1700/1800	
Successivi interventi rilevanti	1831, 1841, 1846, aggiunta di corpi laterali 1992-2001, recupero in lotti dell'intero edificio	
Rif. Catastale	foglio n°	24
	mappale	158, 159, 159-1, 160, 163, 166, B
Proprietà area	comunale	
Proprietà immobile	comunale	
Vincoli:		
paesistico (L. 1497/39)	no	
monumentale (L. 1089/39)	si	
Superficie coperta	m ²	
Area di pertinenza	m ²	
Volumetria	m ³	
Elementi integrativi della funzione principale	parcheggi di pertinenza principale	

Stato di conservazione	ottimo	buono	medio	scarso
Accessibilità Fruibilità	ottimo	buono	medio	scarso
	ottimo	buono	medio	scarso
Grado di integrazione con il contesto urbano	ottimo	buono	medio	scarso
Compatibilità con le funzioni al contorno	ottimo	buono	medio	scarso
Modalità di fruizione	pedonale	mezzo privato	mezzo pubblico	
Gestione	pubblica		privata	
			in concessione	
			in convenzione	
			in accreditamento	
	altro			
Bacino d'utenza	di quartiere	comunale	sovracomunale	
Previsioni di riqualificazione	manutenzione ordinaria o straordinaria	ristrutturazione	adeguamento	altro
Affrontabilità dell'impegno	ottimo	buono	medio	scarso
L'ufficio postale è ubicato nel palazzo municipale dal 2002 anno in cui sono terminati i lavori di ristrutturazione dell'edificio; situato al centro del paese in piazza della Pace, in una zona ben accessibile sia pedonalmente che con mezzi privati. L'ufficio è aperto dal lunedì al venerdì dalle 8:30 alle 19:00 e il sabato dalle 8:30 alle 12:30.				

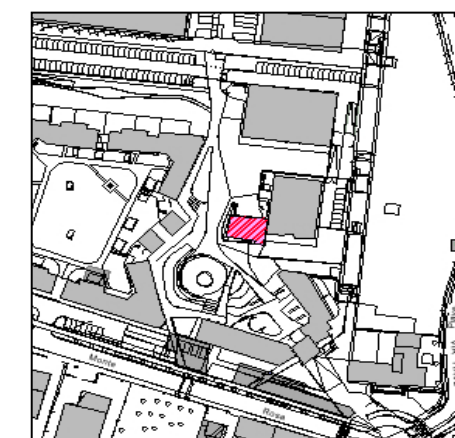


Rilievo fotogrammetrico

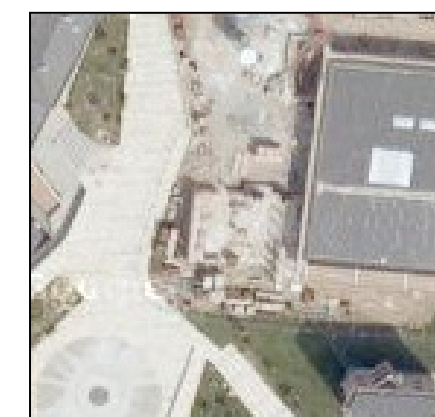


Denominazione	CENTRO CIVICO	
Rif. Cartografico Immobile	PS 2 nord 19	
tipologia servizio	Centro civico	
Ubicazione	via don Milani	
Anno di costruzione	2008 - 2009	
Successivi interventi rilevanti		
Rif. Catastale	foglio n° mappale	9 290
Proprietà area	comunale	
Proprietà immobile	comunale	
Vincoli:		
paesistico (L. 1497/39)	no	
monumentale (L. 1089/39)	no	
Superficie coperta	400 m ²	
Area di pertinenza		
Volumetria	2.550 m ³	
Elementi integrativi della funzione principale	parcheggi di pertinenza principale	

Stato di conservazione	ottimo	buono	medio	scarso
Accessibilità Fruibilità	ottimo	buono	medio	scarso
Grado di integrazione con il contesto urbano	ottimo	buono	medio	scarso
Compatibilità con le funzioni al contorno	ottimo	buono	medio	scarso
Modalità di fruizione	pedonale	mezzo privato	mezzo pubblico	
Gestione	pubblica		privata	
			in concessione	
			in convenzione	
			in accreditamento	
			altro	
Bacino d'utenza	di quartiere	comunale	sovracomunale	
Previsioni di riqualificazione	manutenzione ordinaria o straordinaria	ristrutturazione	adeguamento	altro
Affrontabilità dell'impegno	ottimo	buono	medio	scarso
Il nuovo Centro Civico si compone di un'ampia sala di circa 400 m ² e di una sala tatro al piano interrato.				

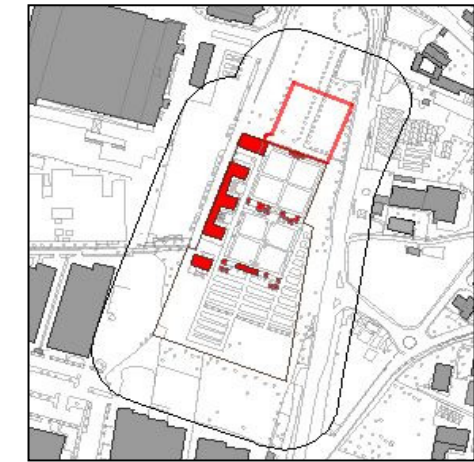


Rilievo fotogrammetrico

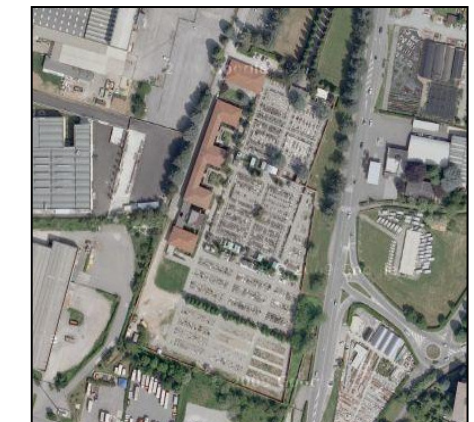


Denominazione	CIMITERO COMUNALE	
Rif. Cartografico Immobile	PS 2 nord 31	
Tipologia servizio	cimitero	
Ubicazione	s.p. 2 Monza-Trezzo, 3 Milano-Imbersago, Rimembranze	s.p. via
Anno di costruzione	1810	
Successivi interventi rilevanti	1990 ampliamento 2001 nuovi colombari 2004 ossari e campo comune 2005-2009 nuove tombe di famiglia, nuovi ossari, demolizione vecchi ossari 2010 blocco colombari (interrato)	
Rif. Catastale	foglio n° mappale	22 A, 12, 20, 20-01, 30, 32, 46, 47, 129, 130, 131, 132, 133, 134
Proprietà area	comunale	
Proprietà immobile	comunale	
Vincoli:	paesistico (L. 1497/39) no monumentale (L. 1089/39) no	
Superficie	10.590 m ²	
Elementi integrativi della funzione principale		

Stato di conservazione	ottimo	buono	medio	scarso
Accessibilità Fruibilità	ottimo	buono	medio	scarso
Grado di integrazione con il contesto urbano	ottimo	buono	medio	scarso
Compatibilità con le funzioni al contorno	ottimo	buono	medio	scarso
Modalità di fruizione	pedonale	mezzo privato	mezzo pubblico	
Gestione	pubblica	privata	in concessione in convenzione in accreditamento altro	
Bacino d'utenza	di quartiere	comunale	sovracomunale	
Previsioni di riqualificazione	manutenzione ordinaria o straordinaria	ristrutturazione	adeguamento	altro
Affrontabilità dell'impegno	ottimo	buono	medio	scarso
<p>Il cimitero di Concorezzo è situato tra il centro storico e la zona industriale a ovest, lungo la S.P. n° 3 Milano - Imbersago. E' raggiungibile sia pedonalmente dal centro del paese sia con i mezzi pubblici; è dotato di ampi parcheggi. Lo sviluppo e la gestione futura dell'area saranno affidati al piano di riassetto cimiteriale in corso di redazione da parte dell'ufficio tecnico comunale.</p>				

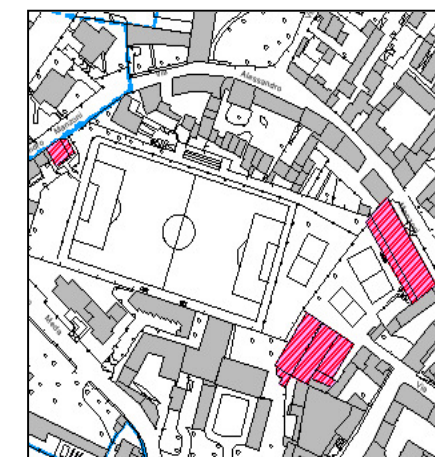


Rilievo fotogrammetrico



Denominazione	ORATORIO SAN LUIGI
Rif. Cartografico Immobile	PS 2 nord 32
Tipologia servizio	Oratorio
Ubicazione	via Manzoni
Anno di costruzione	1935
Successivi interventi rilevanti	
Rif. Catastale	foglio n° 23 mappale 128, 164, 166, 166-01, 167, 168, A, A-1, 176, 177, 177-1, 335
Proprietà area	parrocchia
Proprietà immobile	parrocchia
Vincoli:	
paesistico (L. 1497/39)	no
monumentale (L. 1089/39)	no
Superficie coperta	1.850 m ²
Area di pertinenza	16.160 m ²
Volumetria	18.500 m ³
Elementi integrativi della funzione principale	

Stato di conservazione	ottimo	buono	medio	scarso
Accessibilità Fruibilità	ottimo	buono	medio	scarso
Grado di integrazione con il contesto urbano	ottimo	buono	medio	scarso
Compatibilità con le funzioni al contorno	ottimo	buono	medio	scarso
Modalità di fruizione	pedonale	mezzo privato	mezzo pubblico	
Gestione	pubblica	privata		
		in concessione		
		in convenzione		
		in accreditamento		
		altro		
Bacino d'utenza	di quartiere	comunale	sovracomunale	
Previsioni di riqualificazione	manutenzione ordinaria o straordinaria	ristrutturazione	adeguamento	altro
Affrontabilità dell'impegno	ottimo	buono	medio	scarso
<p>L'oratorio S. Luigi (ex oratorio maschile) è il fulcro della vita parrocchiale del comune, con oltre 600 ragazzi iscritti e una florida attività di volontariato. E' funzionante sia nei giorni feriali sia nei mesi estivi, ed è sempre aperto anche nelle ore serali. Ospita la sede della banda, del coro e l'officina dei pensionati collocata nell'ex teatro. La società sportiva che gestisce il campo di via Pio X, qui promuove l'attività calcistica per i bambini più piccoli. Fa parte del complesso anche un cinema-teatro con 850 posti che recentemente è stato sottoposto a lavori di adeguamento alle normative vigenti; lavori di adeguamento in fatto di abbattimento delle barriere architettoniche sono stati eseguiti con l'inserimento di un ascensore. Altri lavori hanno interessato il piano interrato e i serramenti esterni. L'oratorio è ben integrato nel contesto urbano e facilmente raggiungibile sia con mezzi privati, sia pedonalmente dal centro storico e dalle fermate dei mezzi pubblici. Il problema più sentito è dovuto alla mancanza di spazi per ampliare ed integrare al meglio le varie attività esistenti.</p>				



Rilievo fotogrammetrico



Denominazione	ORATORIO FEMMINILE	
Rif. Cartografico Immobile	PS 2 nord 33	
Tipologia servizio	ex oratorio femminile	
Ubicazione	via Libertà	
Anno di costruzione		
Successivi interventi rilevanti		
Rif. Catastale	foglio n° mappale	18 100, 101, 103, 103-1, 105, 294, 295
Proprietà area	comunale	
Proprietà immobile	comunale	
Vincoli:		
paesistico (L. 1497/39)	no	
monumentale (L. 1089/39)	no	
Superficie coperta	1.280 m ²	
Area di pertinenza	4.200 m ²	
Volumetria	9.250 m ³	
Elementi integrativi della funzione principale		

Stato di conservazione	ottimo	buono	medio	scarso
Accessibilità Fruibilità	ottimo	buono	medio	scarso
Grado di integrazione con il contesto urbano	ottimo	buono	medio	scarso
Compatibilità con le funzioni al contorno	ottimo	buono	medio	scarso
Modalità di fruizione	pedonale	mezzo privato	mezzo pubblico	
Gestione	pubblica		privata	
			in concessione	
			in convenzione	
			in accreditamento	
			altro	
Bacino d'utenza	di quartiere	comunale	sovracomunale	
Previsioni di riqualificazione	manutenzione ordinaria o straordinaria	ristrutturazione	adeguamento	altro
Affrontabilità dell'impegno	ottimo	buono	medio	scarso
L'edificio che ospitava l'oratorio femminile è situato in posizione centrale ma versa in cattivo stato di manutenzione e quindi risulta essere quasi completamente inutilizzato: gran parte delle attività si svolge infatti nell'oratorio S. Luigi. Sono previsti progetti di riqualificazione edilizia e funzionale per tutto il complesso al fine di ospitare la Residenza Sanitaria Assistenziale (RSA) attualmente ospitata nella Villa Teruzzi. I lavori comporteranno il recupero e l'ampliamento degli immobili esistenti.				

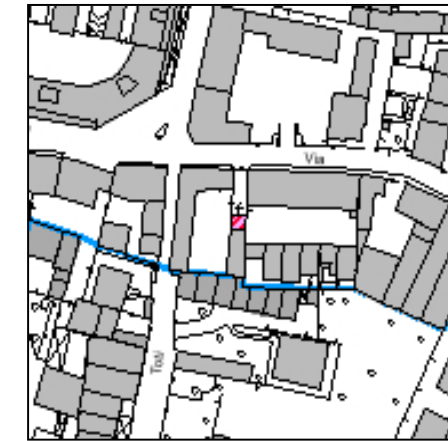


Rilievo fotogrammetrico



Denominazione	CAPPELLA DELLA MADONNA DEL ROSARIO
Rif. Cartografico Immobile	PS 2 nord 34
Tipologia servizio	Cappella
Ubicazione	via C. Battisti
Anno di costruzione	1089 compare in un atto di donazione
Successivi interventi rilevanti	1747 spostamento altare maggiore fine 1700 demolizione della Chiesa di cui resta solo la cappella 1942 nuova decorazione della cappella (opera dei fratelli Villa) 1998 restauro
Rif. Catastale	foglio n° 24 mappale 411
Proprietà area	parrocchia
Proprietà immobile	parrocchia
Vincoli:	paesistico (L. 1497/39) no monumentale (L. 1089/39) no
Superficie coperta	20 m ²
Area di pertinenza	90 m ²
Volumetria	130 m ³
Elementi integrativi della funzione principale	

Stato di conservazione	ottimo	buono	medio	scarso
Accessibilità Fruibilità	ottimo	buono	medio	scarso
Grado di integrazione con il contesto urbano	ottimo	buono	medio	scarso
Compatibilità con le funzioni al contorno	ottimo	buono	medio	scarso
Modalità di fruizione	pedonale	mezzo privato	mezzo pubblico	
Gestione	pubblica	privata	in concessione	in convenzione
			in accreditamento	altro
Bacino d'utenza	di quartiere	comunale	sovracomunale	
Previsioni di riqualificazione	manutenzione ordinaria o straordinaria	ristrutturazione	adeguamento	altro
Affrontabilità dell'impegno	ottimo	buono	medio	scarso
<p>La cappelletta che prospetta sulla via Cesare Battisti, costituisce ciò che resta della chiesa di S. Damiano che fu parrocchiale a partire dal 1565, sorgeva all'incrocio fra le vie Battisti e Toti e fu demolita negli ultimi anni del XVIII secolo perché inadeguata.</p>				

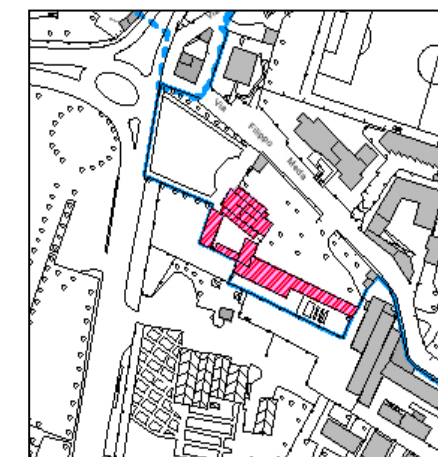


Rilievo fotogrammetrico

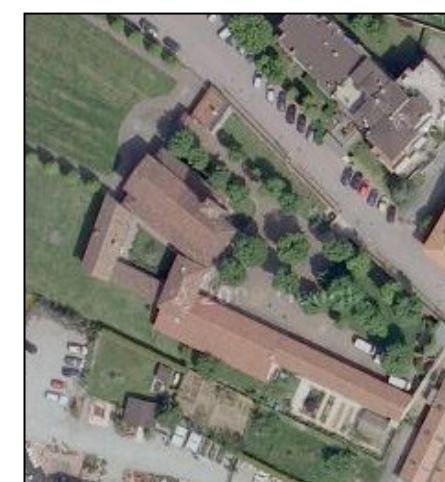


Denominazione	S. EUGENIO	
Rif. Cartografico Immobile	PS 2 nord 35	
Tipologia servizio	Chiesa e centro socio-educativo	
Ubicazione	s.p. 3 Milano-Imbersago via F. Meda	
Anno di costruzione	853, compare in una disposizione testamentaria	
Successivi interventi rilevanti	XIV sec restauro 746-1753 rifatto il pavimento, allargata la porta, alzato il campanile, costruita sacrestia e casa del cappellano 1928 navate laterali, rifacimento gronda e riapertura della finestra circolare in facciata	
Rif. Catastale	foglio n° mappale	23 B, B01, 235, 238, 238-1, 239, 240, 241, 242
Proprietà area	parrocchia	
Proprietà immobile	parrocchia	
Vincoli:		
paesistico (L. 1497/39)	no	
monumentale (L. 1089/39)	no	
Superficie coperta	310 m ² (chiesa) 620 m ² (edifici)	
Area di pertinenza	5.850 m ²	
Volumetria	2.490 m ³ (chiesa) 2.810 m ³ (edifici)	
Elementi integrativi della funzione principale	centro socio-educativo	

Stato di conservazione	ottimo	buono	medio	scarso
Accessibilità Fruibilità	ottimo	buono	medio	scarso
Grado di integrazione con il contesto urbano	ottimo	buono	medio	scarso
Compatibilità con le funzioni al contorno	ottimo	buono	medio	scarso
Modalità di fruizione	pedonale	mezzo privato	mezzo pubblico	
Gestione	pubblica	privata		
		in concessione		
		in convenzione		
		in accreditamento		
		altro		
Bacino d'utenza	di quartiere	comunale	sovracomunale	
Previsioni di riqualificazione	manutenzione ordinaria o straordinaria	ristrutturazione	adeguamento	altro
Affrontabilità dell'impegno	ottimo	buono	medio	scarso
<p>La chiesa di S. Eugenio è la più antica delle chiese concorezzesi di modeste dimensioni, viene utilizzata solamente in occasione della celebrazione di alcuni matrimoni o di particolari funzioni religiose. Pare che nel XVI secolo un'immagine della Madonna detta dell'aiuto, dipinta sui muri della chiesa, desse segni miracolosi, perciò è stata più volte restaurata per giungere fino ai nostri giorni ben conservata. I fabbricati adiacenti al lato retrostante ospitano il Centro Socio-Educativo che si occupa di assistenza ai disabili funzionando come centro diurno. E' stato recentemente ristrutturato.</p>				



Rilievo fotogrammetrico



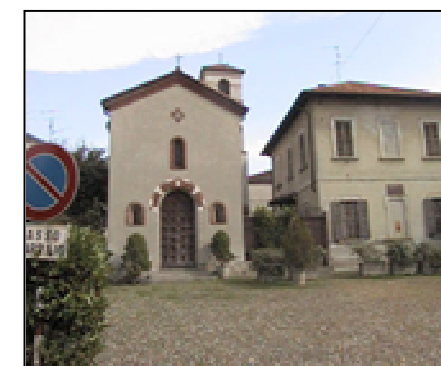
Denominazione	SANT'ANTONIO	
Rif. Cartografico Immobile	PS 2 nord 36	
Tipologia servizio	Chiesa e casa parrocchiale	
Ubicazione	via Libertà angolo via Carducci	
Anno di costruzione	856, è citata nel codice del Santambrosiano del Fumagalli	
Successivi interventi rilevanti	1749 viene ridotta a due navate gli ultimi restauri risalgono agli anni venti	
Rif. Catastale	foglio n° mappale	24 A, A1, 69, 69-1
Proprietà area	parrocchie	
Proprietà immobile	parrocchia	
Vincoli:		
paesistico (L. 1497/39)	no	
monumentale (L. 1089/39)	no	
Superficie coperta	140 m ² (chiesa) 90 m ² (casa)	
Area di pertinenza	760 m ²	
Volumetria	930 m ³ (chiesa) 840 m ³ (casa)	
Elementi integrativi della funzione principale	casa parrocchiale	

Stato di conservazione	ottimo	buono	medio	scarso
Accessibilità Fruibilità	ottimo	buono	medio	scarso
Grado di integrazione con il contesto urbano	ottimo	buono	medio	scarso
Compatibilità con le funzioni al contorno	ottimo	buono	medio	scarso
Modalità di fruizione	pedonale	mezzo privato	mezzo pubblico	
Gestione	pubblica		privata	
			in concessione	
			in convenzione	
			in accreditamento	
			altro	
Bacino d'utenza	di quartiere	comunale	sovracomunale	
Previsioni di riqualificazione	manutenzione ordinaria o straordinaria	ristrutturazione	adeguamento	altro
Affrontabilità dell'impegno	ottimo	buono	medio	scarso

Anticamente denominata chiesa di S.Salvatore, venne restaurata nel XVI secolo e successivamente nel 1749 anno in cui venne dedicata a S. Antonio. A questa chiesa nel medio evo era annesso un ampio cimitero nel quale i concorezzesi si recavano a seppellire i morti del borgo; ma già nella relazione seguita alla visita pastorale di S. Carlo Borromeo nel 1581 non ne appare notizia. Il complesso, formato dalla chiesa e dalla casa del parroco, è situato in una zona centrale poco lontana dalla chiesa parrocchiale. Attualmente la chiesa presenta alcuni problemi di conservazione, soprattutto negli interni e di conseguenza non viene più utilizzata, pur essendo luogo consacrato non vengono svolte funzioni religiose e non è accessibile al pubblico. Recentemente è stata parzialmente sistemata la piazzetta antistante la chiesa: è stato infatti realizzato un nuovo impianto di illuminazione e sono stati posizionati alcuni dissuasori.

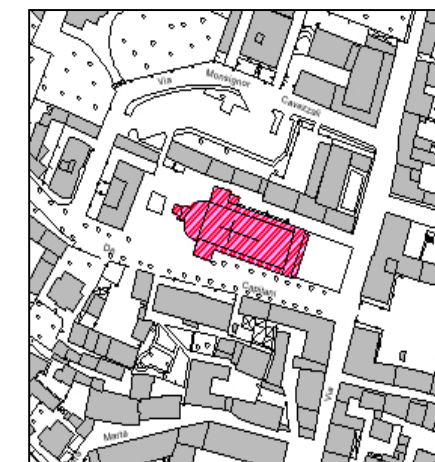


Rilievo fotogrammetrico



Denominazione	SANTI COSMA E DAMIANO	
Rif. Cartografico Immobile	PS 2 nord 37	
Tipologia servizio	Chiesa parrocchiale	
Ubicazione	via Libertà angolo via de Capitani	
Anno di costruzione	1881/1896	
Successivi interventi rilevanti	1842 campanile; 1894-96 pronao; 1963 restauro esterno del campanile; 1977 sistemazione della copertura; 1988-1992 restauro e consolidamento	
Rif. Catastale	foglio n° mappale	18 A-1
Proprietà area	parrocchia	
Proprietà immobile	parrocchia	
Vincoli:		
paesistico (L. 1497/39)	no	
monumentale (L. 1089/39)	si	
Superficie coperta	1.260 m ²	
Area di pertinenza	1.730 m ²	
Volumetria	20.430 m ³	
Elementi integrativi della funzione principale		

Stato di conservazione	ottimo	buono	medio	scarso
Accessibilità Fruibilità	ottimo	buono	medio	scarso
Grado di integrazione con il contesto urbano	ottimo	buono	medio	scarso
Compatibilità con le funzioni al contorno	ottimo	buono	medio	scarso
Modalità di fruizione	pedonale	mezzo privato	mezzo pubblico	
Gestione	pubblica		privata	
			in concessione	
			in convenzione	
			in accreditamento	
			altro	
Bacino d'utenza	di quartiere	comunale	sovracomunale	
Previsioni di riqualificazione	manutenzione ordinaria o straordinaria	ristrutturazione	adeguamento	altro
Affrontabilità dell'impegno	ottimo	buono	medio	scarso
<p>E' la chiesa parrocchiale del comune ed è situata in una posizione centrale, nel cuore del paese. E' abbastanza vicina alle fermate di alcuni mezzi pubblici e comodamente raggiungibile sia a piedi che con mezzi privati per i quali esiste un ampio parcheggio nelle immediate vicinanze. La chiesa è stata oggetto di intervento di restauro e risanamento conservativo e si presenta in buone condizioni. In particolare tali interventi sono stati effettuati sulla torre campanaria, mentre è già stato approvato un progetto per la sistemazione dell'altare maggiore e della sacrestia.</p>				



Rilievo fotogrammetrico

